

י"ג אדר א תשע"ד  
13 פברואר 2014

לכבוד:  
ד"ר גאזי מחמיד  
מ.מ. בסמ"ה

שלום רב,

הנדון: מדידות צפיפות הספק קרינה אלקטרומגנטית במועאויה  
סביב מוקד שידור מס' 415 של חברת סלקום

בהמשך לטיפולינו בנושא קרינה ממוקדי שידור בעירך, ערכתי בתאריך ב 12.02.2014 ביקור במקום ומדידת קרינה בתדר רדיו.

1. מצ"ב פרוטוקול המדידות של צפיפות ההספק.

שם המבקש	ד"ר גאזי מחמיד
תאריך הבקשה	ינואר 2014
תאריך הסיוור לביצוע המדידות	12.02.2014
כתובת מקום המדידה	מועאויה, בית מעץ-סביב מוקד שידור של חברת סלקום מס' 4115
המדידות נערכו בנוכחותם של:	ד"ר גאזי מחמיד
סוג המדידות	מדידות צפיפות הספק קרינה אלקטרומגנטית
שם מבצע המדידות	אינג' אנה טיקמן



**אפיון, שיטה ומיקום המדידה**

תנאי ביצוע מדידות	המדידות התבצעו: בגובה 2.0 מטר מעל פני השטח. תנאי מזג אוויר: נעים
השתייכות האתר, זיהוי, תדרי ידור	מוקש שידור מס' 4115 של חברת סלקום
אפיון מיקום האתר	סביבה: עירונית

**להלן תוצאות המדידה:**

מס'	מקום המדידה	גובה המדידה (m)	עוצמת השדה (מיקרו וואט/ סמ"ר)
1.	<u>בית מגורים, (צומת בעליה לאל מוחטאר),</u> <u>סביב מוקד שידור מס' 4115</u>		
	בית של משפ' סיראטי, בכניסה	2	קטן מ-1
	בית של אחמד אגבריה, מדרכה	2	6.0
	בית של מוחטאר, מדרגות בעליה למרפסת	2	41.0
	גן ילדים, בתוך גן ילדים	2	קטן מ-1
	בכניסה לגן ילדים	2	1.0

אפיון מכשיר המדידה

Electromagnetic field Strength Meter, Model **PMM 8053A**,  
s/n 1420K20533, Calibration 31.01.2013,

Frequency range 5Hz – 40GHz

Dynamic range >120 dB (depending of probe)

המדידות בוצעו באמצעות  
מכשיר תוצרת חברת **PMM**  
דגם:

Electric field probe Model **EP 330**, s/n 1010J20560,  
Calibration 22.01.2013

Frequency range 100kHz – 3GHz

Level range 0.3 – 300 V/m

Dynamic range >60 dB

Resolution 0.01 V/m

Sensitivity 0.3 V/m

Absolute error @ 50 MHz 20 V/m ± 0.8 dB

Flatness ( 10-300 MHz) ± 0.5 dB

Flatness ( 0.3 MHz – 3 GHz) ± 1.5 dB

Isotropy ± 1dB

H-field rejection > 20dB

Temperature error 20°C+60°C=±0.1dB

0°C+20°C=±0.05dB/° C

חיישן תוצרת חברה **PMM**:



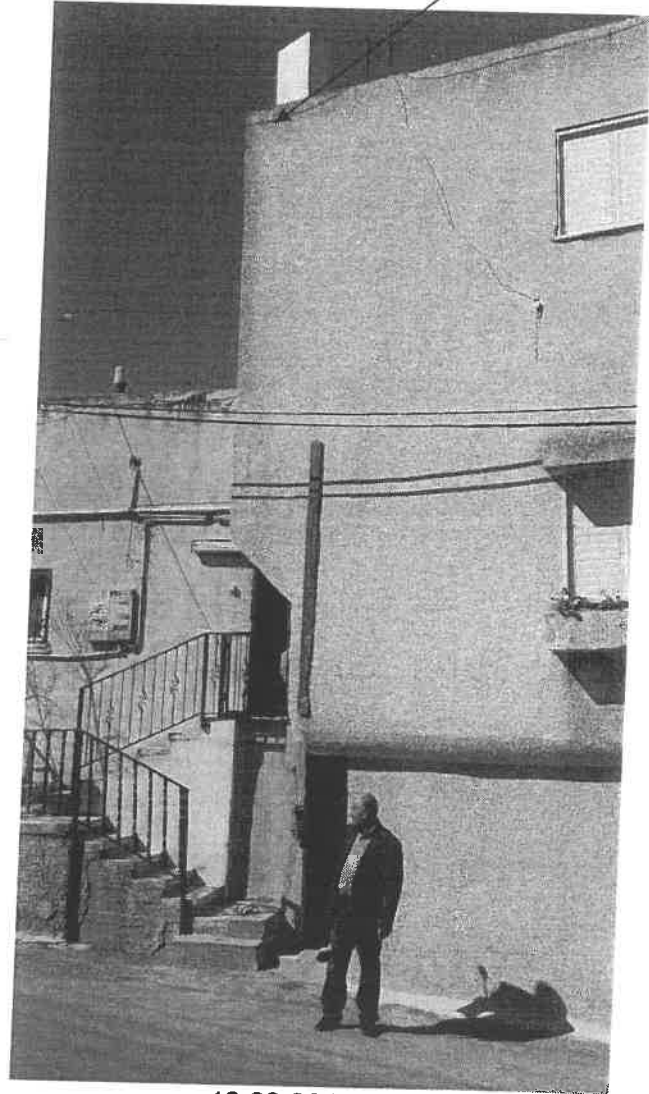
### הסבר תוצאות המדידה:

- קרינת הרקע בבית מגורים טיפוסי בסביבה עירונית אינה עולה על 5 מיקרו ואט לסמ"ר.
- המשרד להגנת הסביבה קבע סף סביבתי לחשיפה במקומות בהם שוהים אנשים ברציפות לאורך זמן כגון בתוך בתים, משרדים וכד'. סף זה עומד על עשירית מהסף שקבע ארגון הבריאות העולמי. לגבי אזורים שאינם מאוכלסים ברציפות לאורך זמן הסף הסביבתי הינו 30% מהסף שנקבע על ידי ארגון הבריאות העולמי.
- תוצאות המדידה מצביעות על כך שקימות בסביבה אנטנות שידור נוספות

מצ"ב דוח מדידות קרינה מ-21.04.2014 שבוצע ע"י חברה מוסמכת



מוקד שידור מס' 4115 של חברת סלקום



צולם ע"י אנה טיקמן ב-12.02.2014

בברכה,

אנה טיקמן  
מרכזת בכירה לבטיחות קרינה



מדינת ישראל  
המשרד להגנת הסביבה  
מחוז חיפה



**העתק:**

מר שלמה כץ, מנהל מחוז חיפה  
ד"ר סטיליאן גלברג, ראש אגף למניעת רעש וקרינה  
מר גיל כהן, ממונה קרינה בלתי מייננת  
ראש מ.מ. בסמ"ה



המשרד להגנת הסביבה  
[www.sviva.gov.il](http://www.sviva.gov.il)

שדרות פל ים 15 א' קרית הממשלה בניין ב', ת"ד 531, חיפה 33095 [www.sviva.gov.il](http://www.sviva.gov.il)

טלפון: 04-8632300 פקס: 04-8632288